



Direzione Generale

Ufficio Relazioni con il Pubblico e Comunicazione

Comunicazione

COMUNICATO STAMPA - DATI SCUOLE PROVINCIA DI CREMONA al 28.02.2021

Gli operatori del Gruppo Scuola, dislocati nelle sedi di Cremona e Mantova, effettuano attività di sorveglianza sanitaria in ambito scolastico attraverso un confronto continuo con i Dirigenti Scolastici, i Referenti Covid-19, gli RSPP e i Medici Competenti della Scuola per avviare azioni di “tracciamento dei contatti” e di ricostruzione della catena del contagio. L’attenzione è rivolta in particolare alla fascia di età scolare, alle famiglie degli alunni e a tutto il personale scolastico con la finalità di contenere il diffondersi del contagio isolando da subito le classi interessate. Il presente report è curato dagli operatori del Gruppo Scuola coordinati dalla Dott.ssa Laura Rubagotti e dall’Osservatorio Epidemiologico di ATS Val Padana diretto dal Dott. Marco Villa.

ANALISI DEI DATI AL 28 FEBBRAIO 2021

Con i 149 casi positivi di febbraio, il numero di studenti contagiati ha superato – durante la seconda ondata – il 2% della popolazione scolastica cremonese. Nel mese di febbraio i ragazzi più colpiti sono stati quelli che frequentano la scuola secondaria di primo grado. Ad oggi, l’impatto complessivo sulla scuola, dato dalla percentuale dei casi positivi e di quelli isolati rispetto all’intera popolazione scolastica, sfiora il 14% con un trend in risalita; si è passati infatti da una media settimanale di 25 studenti positivi di gennaio ai circa 40 casi positivi (con oltre 400 studenti isolati) di febbraio.

Provincia di Cremona – dal 1 FEBBRAIO a 28 FEBBRAIO 2021				
Ordine e grado Scuola	n. Scuole	Popolazione scolastica - dati gennaio 2020	n. Tamponi positivi	% di positivi
SCUOLA INFANZIA	137	8.537	30	0,35
SCUOLA PRIMARIA	104	15.898	43	0,27
SCUOLA SECONDARIA I GRADO	53	10.035	52	0,52
SCUOLA SECONDARIA II GRADO	65	15.954	53	0,33
	359	50.424	178	0,35

Scuole Provincia di Cremona	Casi positivi studenti	Casi positivi personale scolastico	Studenti isolati	Personale scolastico isolato	Classi isolate
INFANZIA	30	11	337	12	19
PRIMARIA	43	2	421	8	21
SECONDARIA DI PRIMO GRADO	52	6	571	0	31
SECONDARIA DI SECONDO GRADO	53	5	322	8	17
	178	24	1651	28	88

Andamento dati da 01/09/2020 al 28/02/2021

Situazione scuole	Da 01/09 a 24/10	da 24/10 a 07/11	da 08/11 a 22/11	da 23/11 a 11/12	da 12/12 a 31/01	da 01/02 a 28/02	da 01/09/2020 a 28/02/2021
Casi positivi totali	145	179	162	132	201	202	1021
Casi positivi studenti	137	177	159	127	182	178	960
Casi positivi personale scolastico	8	2	3	5	19	24	61
Studenti isolati	989	903	621	786	1229	1651	6179
Personale Scolastico isolato	55	25	1	29	13	28	151
Classi isolate	134	167	137	38	42	88	606

Direzione Generale

Ufficio Relazioni con il Pubblico e Comunicazione

Comunicazione

Dall’inizio della pandemia sono stati eseguiti oltre 30.000 tamponi ai soggetti in età scolastica. Dopo il calo del numero di tamponi del periodo a cavallo della fine dell’anno si è assistito ad un costante aumento dei test eseguiti fino ad arrivare a circa 1400 tamponi a settimana, nell’ultima settimana di febbraio. In quest’ottica, peraltro, al fine di intervenire in modo ancora più efficace nell’individuazione di eventuali casi Covid-19 positivi e prevenire l’insorgenza di possibili focolai in ambito scolastico e familiare, è in fase di avvio sperimentale, nei prossimi giorni, il “Servizio di Prenotazione Tampone Antigenico Covid-19 per le Scuole” avviato da Regione Lombardia, che offre a tutti gli studenti di età compresa tra 14 e 19 anni e al personale scolastico della Scuola Secondaria di Secondo grado, la possibilità di accedere alla prenotazione gratuita di tamponi antigenici (test rapidi).

La percentuale di positività al tampone, che si era stabilizzata intorno al 6%, ha ripreso a crescere attestandosi nell’ultima settimana di febbraio poco sotto il 10% (Figura 1b).

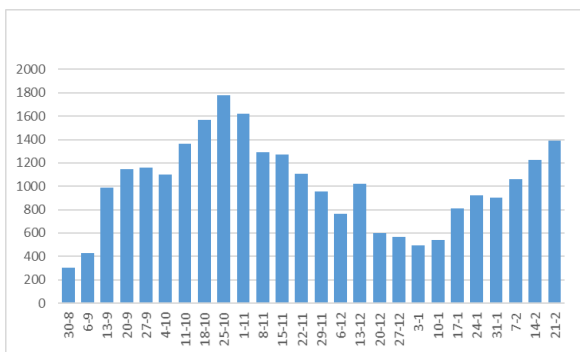


Fig. 1a Numero dei tamponi nella fascia di età 0-19 anni

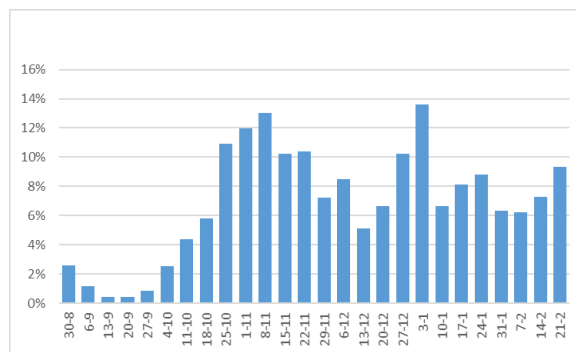


Fig. 1b Percentuale di tamponi positivi nella fascia di età 0-19 anni

Complessivamente, come emerge dal grafico sottostante (Figura 2), i dati di incidenza (il numero di casi diviso rapportato al numero di abitanti) confermano che l’andamento dell’epidemia nella scuola è simile a quello della popolazione generale. Da metà febbraio si è osservata una decisa risalita dei casi, con un’incidenza praticamente identica tra gli studenti e la popolazione generale. L’aumento dei casi è verosimilmente favorito anche dalla presenza della variante inglese, accertata (come nella popolazione adulta) in poco meno di un terzo dei campioni genotipizzati.

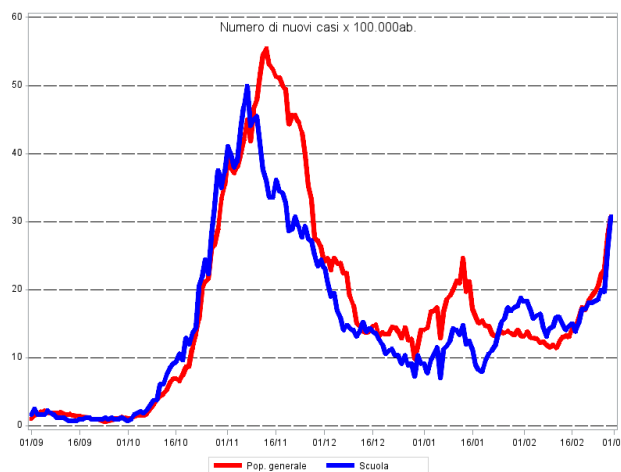


Figura 2. Numero di nuovi casi x 100.000 abitanti

Andando più nel dettaglio, la Figura 3 mostra come le curve dei nuovi casi delle varie fasce d’età negli ultimi mesi siano praticamente sovrapposte, fatta eccezione per i giovani in autunno, i grandi anziani tra fine anno e l’inizio di gennaio, i ragazzi della secondaria di primo grado nelle ultime settimane.



Direzione Generale

Ufficio Relazioni con il Pubblico e Comunicazione

Comunicazione

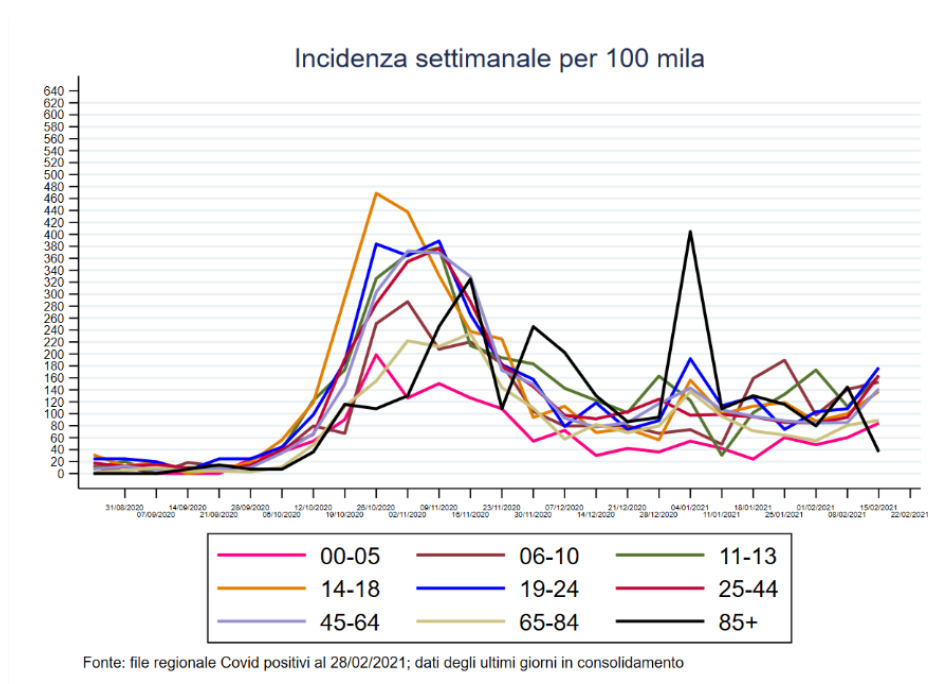


Figura 3. Numero di nuovi casi x 100.000

Attività di Screening nelle scuole

A partire dal mese di novembre 2020, ATS della Val Padana ha proposto ed organizzato – nelle provincie di Mantova e Cremona – 42 interventi di screening nel setting scolastico; questi sono stati realizzati in ottica preventiva, proattiva ed estensiva rispetto alle attuali indicazioni, ed indirizzati agli alunni di scuole interessati da casi di positività accertati, ancorché non destinatari di misure di quarantena. Queste azioni di prevenzione hanno proprio la finalità di massimizzare la capacità di intercettare precocemente e contenere l'eventuale presenza del virus SARS-CoV-2 tra gli alunni e il personale scolastico ed hanno piena efficacia, tuttavia, se l'adesione – che resta su base volontaria a discrezione delle famiglie - è elevata, in quanto consentirebbero di ampliare e potenziare l'attività di sorveglianza e tracciamento dei contatti.

Condizioni per l'attivazione del programma di screening nelle scuole tramite esecuzione di tampone nasofaringeo

- Presenza nello stesso plesso scolastico/istituto di uno o più docenti positivi afferenti a varie classi
- Presenza nello stesso plesso scolastico/istituto di uno o più operatori scolastici positivi (es. personale mensa, bidelli, assistenti alla persona, altro ...) afferenti a varie classi
- Riscontro di possibili assembramenti avvenuti all'interno o nel cortile della scuola (es. ricreazione, accessi avvenuti con modalità non regolamentate, altro ...)
- Presenza accertata di un alunno o di un autista positivi che hanno utilizzato il servizio di scuolabus
- Scuole appartenenti a Comuni con elevata incidenza di casi positivi con rilevazione di focolai familiari accertati che coinvolgano anche soggetti in età scolare
- Scuole che presentano un numero significativo di classi già sottoposte a quarantena
- Particolari situazioni caratterizzate da notifiche di isolamento/quarantena avvenute tardivamente (es: per difficoltà a reperire i soggetti interessati e/o per ritardo di trasmissione dell'esito dei tamponi attraverso i flussi regionali, altro ...)



Direzione Generale

Ufficio Relazioni con il Pubblico e Comunicazione

Comunicazione

Sintesi dati azioni di screening in provincia di Cremona

MODALITA'	
USCA	1.287
Punto tamponi ASST	146
Totale	1.433
TIPO DI TAMPONE	
Tampone rapido	188
Tampone molecolare	1.245
ESITO	
Positivo	37
Negativo	1.286
Non presentato	110
ORDINE E GRADO	
Nido	34
Infanzia	183
Primaria	890
Secondaria di primo grado	326
Secondaria di secondo grado	-
SETTING	
Scuola	899
Scuolabus	534
MOTIVAZIONE	
Quarantena 10 gg	40
Screening	1.254
Varianti	139
PROFESSIONE	
Alunno	1.194
Personale scolastico	239